

# la lettre de l'ARTC



Mai  
2015

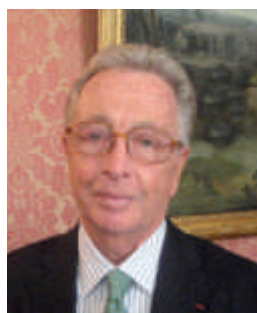
ARTC  
ASSOCIATION POUR LA RECHERCHE  
SUR LES TUMEURS CÉRÉBRALES (régie par la loi de 1901)  
DIVISION MAZARIN - HÔPITAL DE LA SALPÊTRIÈRE,  
47 BD DE L'HÔPITAL, 75651 PARIS CEDEX 13,  
TÉL : 01 45 83 36 78  
E-MAIL : a.r.t.c@free.fr ou artcparis@yahoo.fr  
SITE INTERNET : www.artc.asso.fr

## SOMMAIRE

ESSAI CLINIQUE AGIR .....	P. 2-3
FONDS THOMAS BERTHY .....	P. 3
L'EFFICACITÉ THÉRAPEUTIQUE D'UN INHIBITEUR DE MDM2 .....	P. 4-5
TÉMOIGNAGE D'UN PATIENT .....	P. 5
LA VIE DES DÉLÉGATIONS .....	P. 6-12

## ÉDITO

### CHERS AMIS,



Le 28 mars s'est tenue notre Assemblée Générale annuelle, précédée d'une réunion de notre Conseil d'Administration. L'année 2014 a été marquée par des changements importants, nécessaires pour mener à bien les tâches de l'ARTC.

D'abord, des changements dans la gestion, avec un renforcement de l'équipe financière du Bureau et la collaboration plus étroite avec les Commissaires aux comptes ; leur rôle est de veiller

à la parfaite observation de la réglementation en vigueur dans la collecte des fonds, et cela dans le strict respect de la fiscalité attachée aux dons.

Mais aussi, des changements dans le périmètre de notre présence sur le terrain, avec la création de deux délégations régionales, l'une à Nancy et l'autre à Lille. Un projet à Rennes n'a pas abouti en raison de la lourdeur de la tâche ; il faudra cependant compléter notre implantation par une présence en Bretagne. À Lyon, nous avons maintenant une responsable compétente et dévouée qui va poursuivre l'action si positive de Brigitte Slostowski qui l'a précédée.

Par ailleurs, Monique Boher, qui avait fondé la délégation régionale Perpignan-Roussillon, s'est rapprochée d'ARTC SUD. Elle veut collaborer avec la délégation d'ARTC SUD à Montpellier, dont le CHU correspond à son désir personnel de soutenir les progrès de la neurologie pédiatrique. La proximité géographique Montpellier - Perpignan a également été prise en compte dans sa décision. Nous la regrettons mais pouvons la comprendre.

Il faut rappeler que notre rôle demeure, en étroite collaboration avec les équipes médicales, celui de collecter des fonds. Il s'agit de financer une recherche, certes nationale, mais de plus en plus interactive sur le plan international. Il nous faut accroître le nombre des bourses distribuées à des chercheurs du monde entier ; nous devons aussi participer à des projets ambitieux mais lourds financièrement, tout en poursuivant notre implication dans des petits projets de recherche. Ils méritent, par leur sérieux et leur portée, d'être soutenus ultérieurement par d'autres organismes ayant des moyens appropriés. C'est dans ce contexte dynamique et volontariste que nous devons amplifier nos efforts.

Ils sont indispensables en ces temps de raréfaction des ressources. Continuons, nous sommes sur la bonne voie.

Éric Licoys

## ANNONCES

### CONCERT ANNUEL DE L'ARTC



Nous avons le très grand plaisir de vous proposer de venir écouter la chorale du Delta, dirigée par Coline Serreau, le 12 juin à 20 h 30, dans la chapelle Saint-Louis, Hôpital de la Salpêtrière, 83 boulevard de l'Hôpital, Paris 13<sup>e</sup>.

Il y a trois ans, Coline Serreau avait donné un concert au profit de l'ARTC qui avait réuni plus de deux cents personnes. Elle revient avec, en première partie, un programme dédié à Jean-Sébastien Bach, mais aussi à Haendel et Kreisler. Dans la seconde partie, nous écouterons des œuvres de Brahms, Mendelssohn, Rossini et Schubert, et la soirée se clôturera par des gospels.

Un buffet nous réunira ensuite. Venez très nombreux et parlez-en autour de vous.

### LA COURSE DES HÉROS



Pas besoin de savoir courir pour rejoindre l'équipe de la Course des Héros, soutenez l'ARTC en vous inscrivant à cette action conviviale ! Toutes les informations sont présentées sur le site internet dédié :

<http://sandrineshaaban.wix.com/artccoursedesheros>

### ESSAI CLINIQUE AGIR : ENFIN UNE THÉRAPIE CIBLÉE POUR LES GLIOMES AVEC MUTATION IDH ?

**LE DR CAROLINE DEHAIS** est praticienne hospitalière en neuro-oncologie à l'hôpital de la Salpêtrière. Elle coordonne le réseau de référence national des tumeurs oligodendrogiales malignes appelé POLA, récemment labellisé par l'Institut National du Cancer (INCa). Son projet de recherche clinique, intitulé AGIR, vient d'être retenu pour un financement public par le programme hospitalier de recherche clinique (PHRC) à l'issue d'un appel d'offre très relevé. Elle accepte de répondre aux questions de l'ARTC.



#### Qu'est-ce que l'essai AGIR ?

L'essai clinique AGIR propose de traiter par *azacitidine*, commercialisée sous le nom de *Vidaza*<sup>®</sup>, les patients souffrant d'un sous-groupe de gliome ayant la particularité de porter une mutation du gène IDH, en situation d'échec thérapeutique. Il s'agit d'un essai clinique de phase II, ce qui signifie que tous les patients participant à l'essai recevront le traitement par *Vidaza*<sup>®</sup>. L'objectif principal sera de montrer que ce médicament a un effet positif sur l'évolution des gliomes. C'est un essai national qui se déroulera dans trois centres (Lyon sous la coordination du Dr François Ducray, Marseille sous la coordination du Pr Olivier Chinot et Paris sous la coordination du Pr Marc Sanson et de moi-même). Mais les patients suivis par d'autres équipes pourront être reçus par l'un de ces coordinateurs. Le déroulement de cet essai est possible car nous avons obtenu à la fois un financement public par le Programme Hospitalier de Recherche Clinique (PHRC) et une délivrance gratuite du médicament par le laboratoire Celgene qui le produit.

#### Qui sont les patients concernés ?

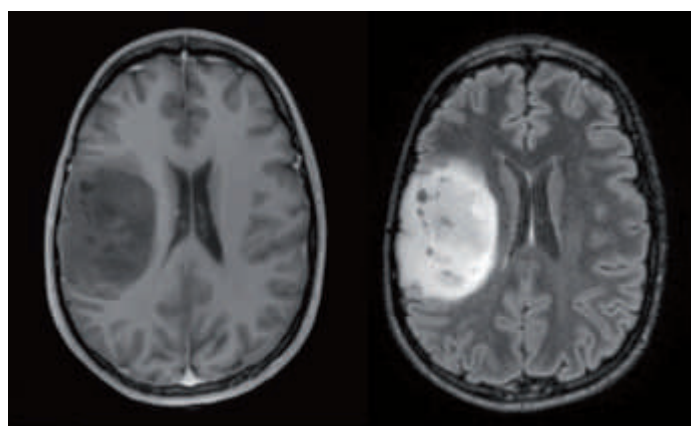
Très précisément, l'essai s'adresse aux patients qui présentent un gliome de bas grade (grade II) ou de grade de malignité intermédiaire (grade III), avec la particularité que leur tumeur soit porteuse d'une mutation des gènes IDH. L'essai est réservé aux patients en rechute, c'est-à-dire à ceux qui auront déjà été traités au préalable par radiothérapie et chimiothérapie (par *témozolomide* ou PCV par exemple) et chez lesquels une augmentation du volume de la tumeur serait observée lors du suivi radiologique par IRM cérébrale.

#### Pourquoi cet intérêt pour les gliomes mutés sur le gène IDH ?

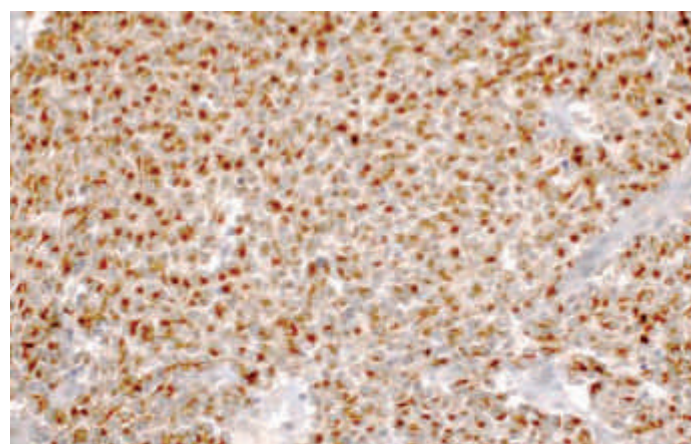
La mutation des gènes IDH dans les gliomes a été décrite pour la première fois en 2008. Très rapidement, cette découverte s'est révélée essentielle pour une meilleure compréhension de l'origine des gliomes. Elle est très fréquente dans les gliomes de grade II et III (environ 70 % des cas). Elle peut être visualisée facilement à l'examen au microscope d'un prélèvement de la tumeur et sa recherche est désormais systématique lors de tout examen histologique.

Ensuite, elle apparaît très précocement dans le développement des gliomes. Ainsi, la mutation du gène IDH pourrait jouer un rôle fondamental dans la transformation d'une cellule normale en cellule tumorale.

Enfin, les conséquences au sein des cellules de cette mutation sont de mieux en mieux connues : la protéine produite par le gène IDH normal qui intervient dans la production énergétique cellulaire,



IRM cérébrale : oligoastrocytome anaplasique frontal droit avec mutation IDH1.



Coloration histologique mettant en évidence la mutation du gène IDH.

change de fonction lorsqu'elle est mutée et se met à produire en excès une molécule appelée *2-hydroxy-glutarate*. Ce produit va alors s'accumuler dans les cellules et modifier la structure chimique de l'ADN, lui donnant une composition dite « hyperméthylée » qui va perturber le fonctionnement et l'expression normale des gènes cellulaires, et favoriser le développement tumoral.

### Pourquoi un traitement par azacitidine ?

L'azacitidine est employée en chimiothérapie. Elle a des propriétés déméthylantes, c'est-à-dire qu'elle va corriger les conséquences du gène IDH muté, restituer ainsi la composition normale de l'ADN et permettre le fonctionnement normal des cellules. L'azacitidine a obtenu une Autorisation de Mise sur le Marché (AMM) dans certaines formes de maladies du sang comme certaines leucémies aiguës, qui sont des cancers où la mutation des gènes IDH est fréquente, comme dans les gliomes. Les essais réalisés en hématologie permettent aussi de connaître les effets secondaires potentiels qui sont essentiellement une chute des plaquettes ou des globules blancs et des effets sur le tube digestif (nausées, vomissements).

### Comment va se dérouler cet essai ?

L'essai AGIR devrait débuter en 2015 dans les centres français : les patients qui accepteront d'y participer se verront proposer le traitement par Vidaza® pour une durée minimale de six mois. Le traitement sera administré par des injections sous-cutanées, une fois par jour, pendant sept jours consécutifs, tous les vingt-huit jours (ainsi, ils ne recevront pas de traitement pendant trois semaines). Une visite auprès du médecin aura lieu une fois par mois, des examens sanguins seront régulièrement réalisés ainsi qu'une IRM cérébrale tous les deux mois. Nous espérons pouvoir traiter 55 patients sur une période de deux ans.

### Quels sont les effets attendus ?

Ce que nous espérons comme résultat (l'étude serait alors considérée comme positive), c'est au minimum l'absence d'augmentation du volume de la tumeur et/ou des prises de contraste sur le suivi par IRM après six mois de traitement. Ce délai nous apparaît comme un délai minimal compte tenu du mécanisme d'action de l'azacitidine :

son effet sur la composition de l'ADN est lent et la restauration du fonctionnement normal des gènes sous traitement va nécessiter plusieurs mois de mise en contact avec le produit.

### Quelles sont les perspectives ?

En moins de dix ans, de formidables progrès ont été faits entre la mise en évidence d'une mutation nouvelle mais fréquente dans les gliomes, la mutation des gènes IDH, puis l'identification de ses conséquences sur le fonctionnement des cellules et, désormais, l'émergence d'une thérapie ciblant ces conséquences. Si l'essai AGIR est positif, le traitement par Vidaza® pourra être proposé à un plus grand nombre de patients et comparé aux traitements déjà connus des gliomes dans un essai clinique de phase III. Cet essai pourra alors inclure davantage de centres, notamment dans le cadre du réseau POLA, qui se consacre aux soins et à la recherche sur les tumeurs oligodendrogiales. De plus, l'essai AGIR ouvre la voie des thérapies ciblant spécifiquement les conséquences des mutations IDH. Une réelle perspective est de pouvoir proposer, à l'avenir, un essai clinique avec un médicament bloquant spécifiquement la protéine IDH mutée. Ces médicaments sont en cours de développement et leurs premiers résultats dans les tumeurs hématologiques sont prometteurs. Ils pourraient être aussi proposés à nos patients dans le cadre d'un nouveau projet PHRC.

Pour conclure, je tiens à souligner le rôle essentiel du Pr Marc Sanson pour l'aboutissement de ce projet, tant par le travail de son équipe de recherche en neuro-oncologie expérimentale, soutenu par l'ARTC, que par sa pugnacité au service des patients, et du Dr Jean-Pierre Bizzari, vice-président du secteur développement de nouvelles molécules en oncologie pour le laboratoire Celgene, sans le soutien duquel l'essai n'aurait pu être envisagé. ■

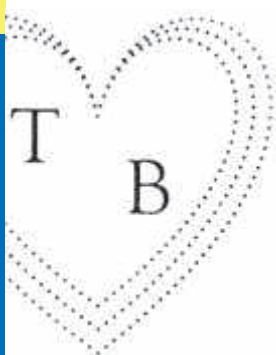
## FONDS THOMAS BERTHY

Surmontant la douleur d'avoir perdu leur fils Thomas, après neuf années de soins, Marie-Claude et Patrick Berthy, ses parents, ont créé le « Fonds Thomas Berthy ». Ils veulent qu'en son nom, l'ARTC puisse contribuer davantage à la recherche sur une tumeur appelée « oligodendrogliome ».

Le 7 février, au cours d'une soirée destinée à créer ce fonds et qui a réuni la famille et de nombreux amis de Thomas, le professeur Jean-Yves Delattre lui a rendu hommage, il a rappelé son énergie, sa volonté de lutter contre la maladie et son exceptionnel courage.

Marie-Claude et Patrick Berthy ont recueilli 24 000 € de dons. Cette contribution permet de débiter un programme d'analyse des anomalies moléculaires associées à la récurrence des tumeurs oligodendrogiales, dans le but de découvrir des cibles thérapeutiques spécifiques.

L'ARTC et les équipes de recherche sont reconnaissantes et admiratives devant cet engagement. Elles remercient Marie-Claude et Patrick Berthy et les assurent de leur détermination à poursuivre cet important effort de recherche.





### L'EFFICACITÉ THÉRAPEUTIQUE D'UN INHIBITEUR DE MDM2 DANS LES GLIOBLASTOMES PRÉSENTANT UNE AMPLIFICATION DU GÈNE *MDM2*



**LE DOCTEUR MAÏTÉ VERREULT** est originaire du Québec où elle a suivi un brillant parcours universitaire en biochimie et médecine expérimentale à l'Université Laval. Elle a ensuite complété sa thèse en biologie sur les glioblastomes à l'Université de la Colombie-Britannique à Vancouver. Elle poursuit sa carrière de chercheuse à Paris avec le groupe GlioTex dans l'équipe de neuro-oncologie expérimentale de l'Institut du Cerveau et de la Moelle épinière depuis maintenant plus de trois ans.



#### Quel est le rôle de *MDM2* dans les glioblastomes ?

Au sein de la cellule, la protéine p53 est un acteur central dans la décision d'arrêter la croissance de la cellule et même d'activer sa mort. Dans une cellule saine, *MDM2* empêche l'activité de la protéine p53 afin de permettre à la cellule de poursuivre sa croissance. Toutefois, certains signaux, tels que l'accumulation d'erreurs au niveau du code génétique, vont bloquer l'action inhibitrice de *MDM2* sur p53, et p53 arrêtera donc la croissance cellulaire afin de permettre la réparation de ces erreurs. Si le nombre d'erreurs est trop important ou qu'elles ne peuvent être corrigées, p53 pourra alors programmer la mort de la cellule à haut risque de cancérisation. En somme, p53 est le gardien du génome. Dans certaines cellules cancéreuses, on retrouve une amplification du gène *MDM2*, c'est-à-dire une quantité anormalement élevée de *MDM2* dans la cellule. Dans ce cas, p53 est séquestré et ne peut plus agir normalement. En conséquence, il n'y a plus d'arrêt de la prolifération cellulaire malgré l'accumulation d'anomalies génétiques. Il y a alors apparition de cellules tumorales porteuses d'anomalies génétiques et, éventuellement, le développement et la progression de la tumeur.

#### Comment agit cet inhibiteur de *MDM2* ?

L'inhibiteur empêche *MDM2* de bloquer l'action de p53. Nous rétablissons donc l'activité de p53 afin d'activer la mort cellulaire dans les cellules où les anomalies génétiques se sont accumulées, c'est-à-dire dans la majorité des cellules tumorales.

#### Comment testez-vous l'activité de cet inhibiteur dans les glioblastomes ?

Au sein de l'équipe de recherche GlioTex (voir l'article rédigé par Ahmed Idbah, publié le 14 janvier 2015 sur [www.artc.asso.fr](http://www.artc.asso.fr)), nous avons établi une banque de lignées cellulaires de glioblastomes.

Ces cellules proviennent de tumeurs de patients, qui nous ont donné ces précieux échantillons au moment d'une biopsie ou d'une chirurgie.

Nous avons mis ces fragments de tumeurs dans des « boîtes de Petri » pour obtenir des lignées cellulaires de glioblastomes que nous maintenons en culture dans un milieu de croissance spécial. Ces cultures sont donc représentatives des tumeurs desquelles elles sont issues. Nous pouvons alors, au moyen de tests en laboratoire, évaluer l'activité de composés thérapeutiques prometteurs comme l'inhibiteur de *MDM2* dans ces modèles. Nous avons ainsi découvert que les lignées qui portent une amplification du gène *MDM2* sont de 20 à 40 fois plus sensibles à l'inhibiteur que les autres lignées. Cela signifie qu'elles meurent lorsqu'elles sont exposées à des concentrations très faibles du composé. Par la suite, nous avons testé l'effet de l'inhibiteur chez des souris présentant un glioblastome. Pour ce faire, nous avons greffé une lignée cellulaire portant l'amplification de *MDM2* dans le cerveau de souris, et nous avons traité les souris avec l'inhibiteur. Le traitement a considérablement ralenti la vitesse de croissance de la tumeur. Nous avons donc conclu que l'inhibiteur présente une efficacité thérapeutique remarquable dans nos modèles de glioblastomes portant l'amplification *MDM2*.

#### Quelles sont les retombées escomptées pour les patients ?

Ces résultats encourageants nous ont permis d'envisager des essais cliniques chez des patients atteints d'un glioblastome portant une amplification de *MDM2*. Selon nos travaux, un nombre important de patients atteints de glioblastome pourraient bénéficier de ce nouveau médicament. Les études cliniques permettront de valider l'efficacité de ce médicament chez l'homme et d'identifier avec plus de précision les patients qui en bénéficieraient le plus. Si les études cliniques s'avèrent concluantes, nous pensons que le composé sera intégré parmi les options de traitement à moyen terme.

**Quels seraient alors les avantages de ce médicament en comparaison des traitements conventionnels ?**

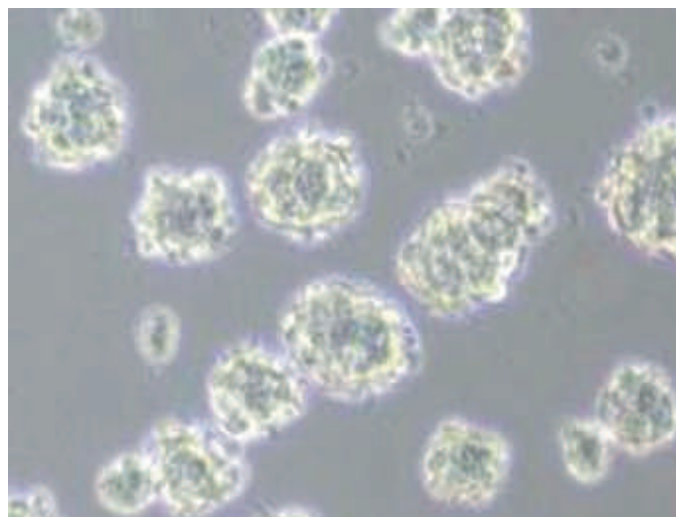
L'inhibiteur de MDM2 agit sur un des mécanismes mêmes qui entraînent la croissance tumorale, c'est-à-dire la poursuite de la croissance cellulaire en dépit de signaux qui normalement devraient activer la mort cellulaire. Il s'agit d'un traitement moléculaire ciblé ou de précision. Il est donc très spécifique aux cellules tumorales et épargne au maximum les cellules normales de l'organisme. Au contraire, le traitement conventionnel, qui consiste en la radiothérapie combinée à la chimiothérapie, est souvent associé à des effets indésirables car il agit également sur les cellules normales du corps.

**Quelles sont les prochaines étapes pour GlioTex ?**

Nous souhaitons poursuivre nos études sur l'efficacité de ce composé dans d'autres modèles de glioblastome pour aider à identifier les patients qui pourraient bénéficier au mieux du traitement. Nous voulons également voir si l'inhibiteur de MDM2 pourrait être combiné avec d'autres composés spécifiques contre d'autres mécanismes impliqués dans la croissance tumorale. Cela permettrait d'augmenter d'autant plus l'efficacité de ce traitement prometteur.

Ce travail a été initié grâce au soutien de l'Association pour la Recherche sur les Tumeurs Cérébrales (ARTC) et l'Institut du Cerveau et de la Moelle. Le projet GlioTex, dans son ensemble, est soutenu

et financé de manière importante par la Fondation ARC pour la Recherche sur le Cancer. Nos résultats sont également le fruit d'une étroite collaboration avec le laboratoire du docteur Keith Ligon au Dana-Farber Cancer Institute de Boston (USA). ■



Cellules de glioblastome en culture.

**TÉMOIGNAGE D'UN PATIENT**



**JE SAIS DEPUIS LONGTEMPS QUE J'AI UNE TUMEUR AU CERVEAU.**

Ce sont des difficultés d'élocution qui m'ont alerté. J'ai consulté un neurologue mais je n'ai voulu faire ni biopsie ni IRM, j'en craignais les conséquences. J'ai eu un répit d'un an puis cela a recommencé. L'IRM que j'ai acceptée alors a révélé une tumeur cérébrale. J'ai été suivi pendant dix ans à raison d'une IRM par an, mais je n'ai pas pris de cortisone par peur des effets indésirables. C'est en 2010 que de nouveaux symptômes se sont manifestés : des difficultés de vision importantes. Comme je ne voulais pas que d'autres fonctions soient atteintes, j'ai accepté l'opération proposée par le Dr Carpentier puis une radiothérapie. J'ai vécu une vie normale pendant quatre ans, mais l'IRM de septembre dernier a révélé une récurrence de ma tumeur. Depuis, je fais une chimiothérapie prescrite par le Dr Dehais. Je supporte bien cette chimio qui n'est pas handicapante et qui est efficace, la tumeur est stabilisée.

Dès que j'ai su que j'avais une tumeur au cerveau, j'ai décidé de lutter, de ne pas me laisser envahir par elle. J'ai attendu que les symptômes deviennent très gênants pour accepter les traitements. Cette attitude a troublé mon entourage, on

**Cette attitude a troublé mon entourage, on a pensé que je ne voulais pas me soigner.**

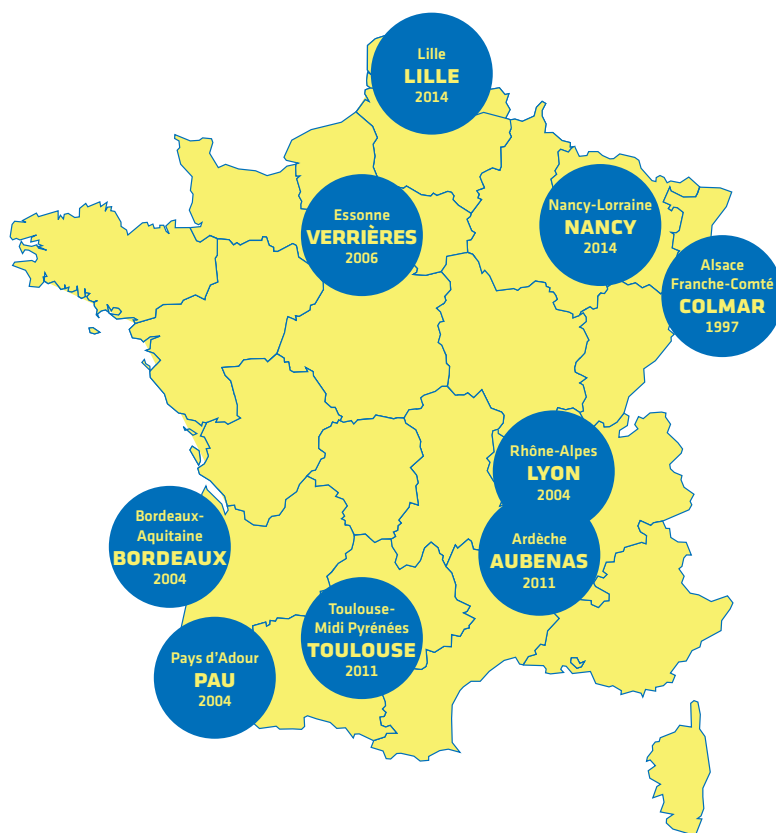
a pensé que je ne voulais pas me soigner. En fait, je considère qu'il s'agit de mon corps et que c'est à moi de le gérer. Si c'était à refaire, je referais la même chose mais je m'y prendrais autrement. J'accepterais davantage le dialogue avec mes proches car tous m'ont soutenu, et je pense qu'il aurait été préférable qu'ils comprennent mieux ma démarche.

À cause de la cécité, la maladie se rappelle constamment à moi mais je ne la laisse pas me dévorer, ni l'angoisse qu'elle génère. Avec elle, j'ai appris à voir la vie différemment, à rechercher le côté positif des choses. Pour cela, je suis aidé par l'amour et l'amitié de mes proches, par un travail que je fais sur moi et aussi par l'approche de la philosophie bouddhiste. J'ai compris que refuser la maladie ne permet pas d'avancer, se résigner non plus, mais que l'accepter permet de se défendre. Le mental compte pour beaucoup dans la réussite du combat. Il faut croire en la vie.

Cyril Rideau, cyrilrideau@hotmail.fr

## LA VIE DES DÉLÉGATIONS

### NOM ET IMPLANTATION DES DÉLÉGATIONS RÉGIONALES ARTC



### ARTC ALSACE FRANCHE-COMTÉ

Dans le cadre du « Mois du cerveau » qui s'est déroulé à Mulhouse, le professeur Jean-Yves Delattre nous a fait l'honneur de donner une conférence le 24 avril intitulée, « Tumeurs du cerveau : progrès en cours et à venir ». Nous en ferons le compte rendu dans la Lettre de décembre.

**LE 17 MAI PROCHAIN, LA SECTION JOGGING** de l'Association Val d'Oye (AVO), située à Valdoie (territoire de Belfort), organisera la course pédestre « AVOMARQUES » pour la 8<sup>e</sup> fois consécutive. Elle reversera 1 € par coureur inscrit à notre association. Comme l'an dernier, nous espérons que vous serez nombreux à courir sous les couleurs de l'ARTC. Nous serons là pour vous accueillir sur le stand de l'ARTC où seront organisés une tombola pour les aînés et des jeux pour les plus jeunes. Tous les renseignements concernant cette course sont sur le site : [www.jogging90.fr](http://www.jogging90.fr)

**NOTRE DÉLÉGATION SERA ÉGALEMENT PARTENAIRE DU MARATHON DE COLMAR**, cette grande manifestation qui aura lieu le 13 septembre 2015. Afin d'en assurer le bon déroulement, l'Association Courir Solidaire, organisatrice de la course, aura besoin de 800 bénévoles, les membres de notre délégation en feront partie. Cette participation permettra de nous faire connaître via les médias, mais également grâce à notre présence sur le parcours du marathon.



**SUITE À L'ENTHOUSIASME DU PUBLIC PRÉSENT LORS DE NOTRE CONCERT « ORGUE ET TROMPETTE »** donné en septembre dernier, nous avons décidé de renouveler cette manifestation le 27 septembre 2015.

Des interventions sont prévues dans les hôpitaux de Mulhouse, de Besançon et de Sélestat, toujours dans le but de nous faire connaître.

Un grand merci à tous nos adhérents, donateurs, amis et familles qui nous aident et nous soutiennent. C'est grâce à vous tous que notre délégation peut contribuer à faire avancer les recherches sur les tumeurs cérébrales.

Toutes les informations seront régulièrement portées sur notre page Facebook : ARTC Alsace.

Anita Haberer, [nita68@orange.fr](mailto:nita68@orange.fr)





## ARTC PAYS D'ADOUR

**Une nouvelle année active pour le Pays d'Adour !  
Le premier semestre 2015 aura été  
particulièrement riche en événements artistiques  
organisés par l'ARTC PAYS D'ADOUR.**

**SAMEDI 7 MARS 2015, EN L'ÉGLISE SAINT-JACQUES DE PAU**, le Chœur de chambre de Lourdes a offert à un public enthousiaste sa troisième prestation au profit de la recherche sur les tumeurs cérébrales. Deux cent vingt-cinq personnes sont venues entendre et applaudir une version intimiste avec orgue, particulièrement réussie, du célèbre *Requiem* de Gabriel Fauré. En première partie, le public a pu également découvrir des œuvres de musique sacrée du XX<sup>e</sup> siècle, écrites selon les canons du chant grégorien, par Franz Biebl, Maurice Duruflé, Vytautas Miškinis et Jurijus Kalcas.

**SAMEDI 18 AVRIL 2015, AU TEMPLE DE PAU**, deux pianistes virtuoses ont fait clavier commun, dans un programme à quatre mains de musique romantique et du XX<sup>e</sup> siècle. Le « Duo Océan », tel est son nom, composé de Marie-José Steffan et Damaris Alsunard, est venu spécialement de la côte basque pour interpréter des œuvres de Franz Schubert, Johannes Brahms, Maurice Ravel et Samuel Barber.

**LE SECOND SEMESTRE CONNAÎTRA UN POINT FORT** avec la venue du groupe « Nadau » qui, nous l'espérons, remplira les mille deux cents places du Hall Adour de la Foire Exposition de Pau, pour sa seule représentation de l'année à Pau, le vendredi 16 octobre 2015. Compte tenu de l'importance de l'évènement, les réservations seront ouvertes auprès de l'Office de tourisme de Pau, dès le 1<sup>er</sup> juillet 2015.

## ARTC ARDÈCHE

**Le 8 novembre 2014, le Rotary Club Aubenas-Vals, sous la présidence d'Émile Callot, a organisé une soirée au profit de l'ARTC. Je tiens à remercier vivement les membres du Rotary qui ont tous participé à la réussite de cette belle soirée et de ce moment d'amitié partagée. Un chèque de 1500 € a été remis à l'ARTC Ardèche.**

De forts liens d'amitié se sont tissés entre notre délégation et le Rotary, qui soutient notre action depuis le tout début.

### À VOS AGENDAS

Le point fort de notre action en 2015 aura lieu comme les années précédentes à l'espace Lienhart à Aubenas le 14 novembre 2015. Tous les « fans des années 60 », y compris ceux qui étaient présents à la soirée « Salut les copains », pourront à nouveau vivre des moments aussi intenses, car nous vous annonçons dès maintenant une super soirée : « SALUT LES COPAINS, LA SUITE... ».

La première soirée était axée sur la période 60-64. Nous allons continuer à raviver vos souvenirs en abordant cette fois la période 64-66. Encore du bonheur en perspective ! Notez la date dès maintenant et retenez-la : le 14 novembre 2015.

Enfin, je voudrais vous remercier tous chaleureusement pour les très bons résultats obtenus par notre délégation au cours de l'année écoulée.

Jean-Paul Édouard, jeanpauledouard@yahoo.fr



**ENFIN, LE GRAND DÎNER LYRIQUE DE L'ARTC PAYS D'ADOUR** connaîtra sa 6<sup>e</sup> édition cette année. À la demande de nos amis chanteurs, nous innoverons en proposant deux représentations en soirée, les vendredi 12 décembre et samedi 13 décembre 2015. À l'heure actuelle, les programmes ne sont pas encore définis, mais forts de l'expérience de l'an passé, nous nous orientons vers l'intervention d'un quatuor (soprano, mezzo-soprano, ténor et basse), afin d'élargir un peu le répertoire abordé. Les artistes des premières éditions seront, sauf empêchement, des nôtres, accompagnés au piano comme à l'accoutumée par notre amie Sylvie Nagrodski, chef de chant de l'Opéra de Paris et adhérente de l'ARTC.

Merci une fois de plus à tous nos partenaires, nos donateurs, nos adhérents, nos bénévoles, nos amis qui ont permis à l'ARTC PAYS D'ADOUR de se faire connaître et de progresser depuis 2004, afin de faire avancer la recherche. Simplement merci.

Marie-France et Jean-Pierre Gruet, contact@artcbearn.org



### ARTC ESSONNE



**14 décembre 2014 : 1<sup>re</sup> participation de l'ARTC à la Corrida de Noël. Ce fut une belle aventure sportive, haute en couleur, dans une ambiance chaleureuse malgré le froid, pour ces coureurs déguisés en « pères et mères Noël » à travers les rues d'Issy-les-Moulineaux. Dix kilomètres à pied dans la bonne humeur et sous les encouragements des badauds !**

Merci à la ville d'avoir retenu notre association pour ce partenariat fructueux. La remise du chèque au profit de l'ARTC fut un agréable moment d'échanges en présence d'André Santini, maire d'Issy-les-Moulineaux.

À noter: en décembre 2015, l'ARTC renouvellera sa participation à la Corrida de Noël dont ce sera la 40<sup>e</sup> édition et dont la date précise sera fixée ultérieurement en fonction des élections régionales, qui se tiendront en décembre. Cependant, les inscriptions ont débuté le 1<sup>er</sup> avril, ce n'était pas un poisson !!!

Toutes les informations vous seront données en temps utile sur notre site web.

Bon entraînement en attendant ce prochain challenge !



**LES 21 ET 22 MARS 2015, LA COMPAGNIE « GAVROCHE »** nous a offert *Les Misérables*, un spectacle musical de grande qualité qui a remporté un franc succès à Antony.

Merci à toute la troupe pour ce moment de bonheur, à l'institution Sainte-Marie qui nous a hébergés dans ses locaux, sans oublier le groupe d'élèves de l'école Sophie Barat qui m'a beaucoup épaulée dans ce projet.

À noter encore : du 20 au 24 novembre 2015, la troupe des « Zicos » fête ses dix ans d'existence et notre partenariat se poursuit pour cette 8<sup>e</sup> édition. Vous découvrirez leur prochain spectacle *Les Zicos en fête* à Villejust (91). Pour ceux qui ne les connaissent pas encore, n'hésitez pas à consulter leur site : [www.zicosite.fr](http://www.zicosite.fr)

Notez ces dates et venez nombreux passer avec nous un grand moment de détente et de bonheur pour les yeux et les oreilles !





## ARTC BORDEAUX-AQUITAINE



**2015 est pour nous l'occasion de dresser un bilan de notre action. En effet, la délégation ARTC Bordeaux-Aquitaine existe depuis maintenant dix ans.**

Dix années au cours desquelles nous avons su rallier à notre cause un noyau dur de fidèles qui, comme nous, ont vu un proche emporté par la maladie ou ont simplement été sensibles à notre combat.

Dix années au cours desquelles nous avons organisé de nombreuses manifestations (concerts, marches, gala de catch...) toujours avec les mêmes objectifs : recueillir des fonds et faire connaître notre association.

Dix années au cours desquelles nous avons contribué à l'avancement de nombreux projets à la fois thérapeutiques :

projets BIOMEDE et TUCERA\* (CHU Bordeaux), recherche sur les médulloblastomes sous l'égide des docteurs Christelle Dufour et Jacques Grill de l'Institut Gustave Roussy (IGR) – et humains : aménagement de la salle commune de l'hôpital de jour à la Maison de Santé Marie Galène.

À tous, nous voulons vous réaffirmer aujourd'hui notre motivation à continuer notre lutte : collecter toujours plus de fonds afin de venir à bout de cette maladie.

À tous, nous voulons vous dire merci de nous soutenir encore et toujours.

Audrey Cottreau-Dubucq et Jean-Michel Roiné, artc.bordeaux@free.fr

\* Réseau Français de prise en charge des Tumeurs Cérébrales Rares.

## ARTC LILLE



**Le 29 avril a marqué la création officielle de la délégation ARTC Lille, délégation de la nouvelle « grande » région Nord, Pas-de-Calais, Picardie.**

À cette occasion, une conférence a été donnée au CHRU de Lille en présence du vice-président de l'ARTC, le professeur Jean-Yves Delattre, et du professeur Bruno Chauffert du CHU Amiens-Picardie. Cette conférence inaugurale s'adressait aux aidants et au corps médical. À la suite de cette conférence sera constituée une équipe d'animation régionale destinée à prendre en charge les objectifs principaux de l'ARTC. Auparavant avaient eu lieu à Valenciennes (5 mars) et Lille (17 mars) des réunions plus techniques avec le corps médical. La délégation, en cours de création, craint l'éloignement excessif de certains territoires par rapport à Lille. Elle est donc tout à fait disposée à limiter son « domaine », s'il apparaissait un porteur du flambeau ARTC décentralisé, qu'elle aiderait évidemment.

Philippe Motte, phmotte@gmail.com

## LA VIE DES DÉLÉGATIONS

### ARTC NANCY-LORRAINE

Presque un an déjà que la délégation ARTC Nancy-Lorraine regroupe autour d'elle des hommes et des femmes qui ont choisi de se mobiliser en soutenant la recherche sur les tumeurs cérébrales.

Depuis la création de la délégation en juin 2014, les contacts pris dans la région nous ont permis de mettre en place des manifestations au profit de l'association.

**AINSI, UNE VENTE DE ROSES A ÉTÉ ORGANISÉE LE 14 NOVEMBRE DERNIER** en partenariat avec les boutiques « Rue des Fleurs » et le « Grand Nancy ASPTT Handball », lors du match de ce club contre l'US Ivry Handball. Cette soirée fut une belle réussite. Les organisateurs nous ont permis de communiquer sur l'ARTC et ses actions, et le public s'est montré attentif, chaleureux et généreux.

Une pensée particulière pour les joueurs de l'équipe adverse qui sont venus nous remettre, à l'issue du match, un don spontané. Un grand merci aux bénévoles qui, tout au long de cette journée, ont été particulièrement performants, en emballant les roses, en les proposant à la vente et en accueillant les 1853 spectateurs !

**APRÈS LES SPORTIFS, CE SONT LES ARTISTES QUI SE SONT ENGAGÉS À NOS CÔTÉS !** C'est ainsi qu'une expo-vente s'est déroulée pendant une semaine au « Domaine de l'Asnée », haut lieu chargé d'histoire, au cœur d'un parc arboré de neuf hectares. Dix-huit artistes engagés ont répondu présents en offrant à l'ARTC une de leurs œuvres, dont la vente a été réalisée au profit de notre association.

Le professeur Luc Taillandier, neuro-oncologue au CHU de Nancy, président de l'Association des Neuro-Oncologues d'Expression Française (ANOCEF) et vice-président de l'association Nord-Est Neuro-Oncologie (NENO), nous a honorés de sa présence, au cours du vernissage, en présentant à l'assemblée la création de la NENObase (banque unique en France, dédiée à la collecte des données de patients atteints de tumeurs cérébrales).

**ENFIN, DEPUIS LE MOIS DE FÉVRIER**, la délégation ARTC Nancy-Lorraine, en collaboration avec le service de Neuro-oncologie du CHU de Nancy, a mis en place un rendez-vous mensuel « Échange et Partage », dédié aux proches qui accompagnent au quotidien un patient atteint d'une tumeur cérébrale. Ces moments, nous l'espérons, permettront aux proches de partager leur expérience mais également de s'autoriser une « pause » dans leur accompagnement.

La vie n'est pas un long fleuve tranquille, pour autant nous avons à cœur de poursuivre notre action avec vous tous à nos côtés.

« Les batailles de la vie ne sont pas gagnées par les plus forts, ni par les plus rapides, mais par ceux qui n'abandonnent jamais ! »

Nathalie Olivier Mouttet et Gérard Mouttet, artc.nancy-lorraine@orange.fr



## ARTC RHÔNE-ALPES

Grâce à la fidélité des nombreuses personnes qui soutenaient Brigitte Slostowski dans son action, nous avons pu redémarrer l'activité de notre délégation. Je les en remercie vivement.

Ainsi, deux pièces de théâtre données au cours du mois de février ont connu un franc succès.

**LE LIONS CLUB LYON-NORD NOUS A OFFERT, LE LUNDI 9 FÉVRIER, UN SPECTACLE TRÈS DRÔLE : 10 ans de mariage**, comédie d'Alil Vardar, interprétée par la troupe du théâtre « Lulu sur la Colline » de Lyon. Nous les remercions pour la parfaite organisation de cette soirée conviviale précédée d'un apéritif dînatoire.

**UN GRAND MERCI À LA TROUPE DE THÉÂTRE AMATEUR « SCÈNE FRANCHE »** qui nous a consacré la soirée du jeudi 26 février pour interpréter, gracieusement, *La monnaie de la pièce*, comédie de Didier Caron et Roland Marchisio. Le verre de l'amitié a été partagé avant de se séparer.

**NOUS VOULONS VOUS FAIRE PART D'UNE EXPÉRIENCE POSITIVE RÉALISÉE DANS LE SERVICE DE NEURO-ONCOLOGIE DU PR HONNORAT : L'ART-THÉRAPIE.**

Le docteur Stéphanie Cartalat-Carel précise l'origine de cette expérience : « Il y a quelques années, un patient présentant un syndrome frontal sortait de son apragmatisme (incapacité à entreprendre une action) à la vue de son chevalet et de ses pinceaux, apportés par sa famille. L'idée d'intégrer l'art-thérapie dans la prise en charge du patient en neuro-oncologie est née de cette belle histoire et s'est poursuivie grâce à l'aide des laboratoires Roche et maintenant de l'ARTC. »

Louise Natoli, artiste plasticienne et art-thérapeute, nous confie : « L'art-thérapie s'adapte à chacun, à ses goûts, ses envies, sa personnalité, ses ressentis, et propose des techniques artistiques variées. Elle permet aux patients hospitalisés de passer un moment agréable d'évasion, de s'investir dans un projet personnel en travaillant avec des capacités préservées. Le travail artistique est stimulant et gratifiant, il



peut aussi pallier les douleurs et les angoisses. Les patients peuvent ainsi s'exprimer autrement que par les mots, retrouver le goût des choses, se sentir valorisés et (re)gagner confiance en eux-mêmes. »

Nous remercions Louise Natoli de nous avoir communiqué les œuvres des patients qu'elle accompagne une fois par semaine, depuis deux ans.

### À VOS AGENDAS :

Le samedi 27 juin 2015 à 20 h 30, un concert sera donné par l'orchestre des Hospices Civils de Lyon à la Bourse du travail (69003 Lyon).

Élisabeth Schotter, artc.lyon@yahoo.fr

## APPEL AUX DONS – APPEL AUX ADHÉSIONS



**NOUS VOUS RAPPELONS QUE VOUS POUVEZ ADRESSER VOS DONS\* PAR CHÈQUE À L'ORDRE DE L'ARTC.**

ARTC DIVISION MAZARIN, Hôpital de la Salpêtrière, 47 bd de l'Hôpital 75013 Paris
ARTC DÉLÉGATION ALSACE FRANCHE-COMTÉ, 46 rue principale 68380 Sondernach
ARTC DÉLÉGATION ARDÈCHE, Quartier Bouteyre 07200 Mercuer
ARTC DÉLÉGATION BORDEAUX-AQUITAINE, 15 rue du Général Margueritte 33400 Talence
ARTC DÉLÉGATION ESSONNE, 47 chemin des Hauts Graviers 91370 Verrières-le-Buisson
ARTC DÉLÉGATION LILLE, 93 rue Masséna 59650 Villeneuve d'Ascq
ARTC DÉLÉGATION NANCY-LORRAINE, boîte postale 13005 54272 Essey-lès-Nancy Cedex
ARTC DÉLÉGATION PAYS D'ADOUR, 46 avenue du Château d'Este 64140 Billère
ARTC DÉLÉGATION RHÔNE-ALPES, Hôpital Pierre Wertheimer, Secrétariat Pr Honnorat, 59 bd Pinel 69500 Bron
ARTC DÉLÉGATION TOULOUSE MIDI-PYRÉNÉES, 6 rue des Coquelicots 31780 Castelginet

\* Vos dons ouvrent droit à 66% de déduction fiscale.



ARTC TOULOUSE MIDI-PYRÉNÉES



**LE 17 OCTOBRE DERNIER**, la salle polyvalente de Castelnest a accueilli les 170 participants venus une nouvelle fois soutenir l'action de l'Association pour la Recherche sur les Tumeurs Cérébrales. Madame Jacqueline Landes, adjointe au maire de Castelnest, a inauguré la soirée qui s'est déroulée dans une excellente ambiance grâce à l'animation de l'orchestre « Élixir » et au repas préparé par le traiteur « La fourchette gourmande » de Saint-Alban.

Tous les bénéfices devraient servir au démarrage d'un projet de recherche sur l'optimisation et l'amélioration des techniques de chirurgie éveillée des tumeurs cérébrales, pratiquées depuis vingt ans par le professeur Franck-Emmanuel Roux du CHU de Purpan.

**EN NOVEMBRE 2014, NOUS AVONS ASSISTÉ À UNE PIÈCE D'ÉRIC-EMMANUEL SCHMITT** : *Variations énigmatiques*, dans une superbe mise en scène de Marie-Cécile Fourès (adhérente ARTC) et interprétée par les deux excellents acteurs Marc Momy (Abel Znorko) et Éric Ducros (Erik Larsen).

Les trois amis de la « Compagnie Alter et C° » ont encore largement prouvé leur générosité car ils ont poursuivi leur soutien en donnant quatre représentations supplémentaires à notre profit.

**LE 14 MARS 2015, UN CONCERT DE GOSPEL** pour l'ARTC Toulouse Midi-Pyrénées a réuni plus de 400 personnes.

Les cinquante choristes du chœur Gospel Moody Blue, sous la direction de Gérard Munoz, ont apporté leur soutien à cette soirée. Créé en 1997, le chœur Gospel Moody Blue est bien plus qu'une chorale. Cette « famille de voix » toulousaine attire de plus en plus de spectateurs (35 000 en dix ans) lors de concerts caritatifs au profit d'associations régionales. Ses valeurs sont la

convivialité, l'échange, mais aussi le regroupement autour d'une même passion : chanter et faire participer le public dans la bonne humeur.

**DEPUIS DÉBUT NOVEMBRE 2014**, nous assurons, tous les mercredis de 9 h à 14 h et plus si nécessaire, une permanence au nouvel hôpital Pierre-Paul Riquet du CHU de Toulouse Purpan. Elle nous permet de rencontrer et d'accueillir des patients et leurs familles qui souhaitent échanger et recevoir du soutien, et aussi de rendre visite aux patients en hospitalisation de jour au service de Neuro-oncologie.

Ces rencontres nous ont donné l'occasion, le 24 décembre 2014, d'offrir des boîtes de chocolats aux patients hospitalisés.

**LE 31 DÉCEMBRE 2014**, l'extrême générosité de la réputée « Chocolaterie artisanale de Larra » de M. et Mme Renaut et leur famille nous a permis de distribuer plus de soixante ballotins de chocolats, non seulement en hospitalisation de jour en Neuro-oncologie adultes, mais aussi au service de Neurochirurgie, à l'hôpital des enfants en Onco-pédiatrie et aux enfants hospitalisés. Grâce à ses généreux donateurs, ARTC Toulouse a pu, elle aussi, adoucir les fêtes de fin d'année de ces patients. Un grand merci à eux !

Ces rencontres essentielles nous permettent d'apporter lors des visites, plus de 240 à ce jour, un soutien important et chaleureux aux patients et à leurs familles.

Luc Dalmonti, artc.toulouse@orange.fr

ARTC ASSOCIATION POUR LA RECHERCHE SUR LES TUMEURS CÉRÉBRALES



ASSOCIATION AUTORISÉE À RECEVOIR DES DONNS ET DES LEGS (ARRÊTÉ DU 23/03/2005)

NOM

PRÉNOM

ADRESSE\*

TÉLÉPHONE

E-MAIL

ADHÉSION (MONTANT 30 €)

RENOUVELLEMENT

DON

\* PRIÈRE DE SIGNALER TOUT CHANGEMENT D'ADRESSE